

# Hållbarhetsrapport 2016



## **01. Några ord från vår vd**

### **IIS – Vi bidrar till stabilitet och trovärdighet på nätet**

Ett år har nu gått sedan vår första hållbarhetsrapport, ett år som inneburit många förändringar för IIS. Vi har breddat vår verksamhet och våra folkbildningsinitiativ. Men inte bara vi har förändrats, utan också vår omvärld. I föränderliga tider blir vårt samhällsansvar, vår trovärdighet och stabilitet ännu viktigare. Denna rapport är vårt sätt att ge en öppen och samlad bild av hur vi arbetar för att ta vårt samhällsansvar och bidra till en positiv utveckling av internet och i samhället i stort.

Osäkerheten i samhället och på nätet har ökat de senaste åren med ifrågasättande av befintliga normer och auktoriteter i samhället. Ökade hot om hackerattacker, oönskad övervakning och spridning av falsk information på nätet har också bidragit.

Vårt uppdrag att leverera en stabil och säker administration och drift av domännamnssystemet för internet, men även att bidra med kunskap till internetanvändare, blir ännu viktigare i osäkra tider. Därför är vi stolta över att vi kan fortsätta att göra just detta.

Förändringar i omvärlden måste mötas med kreativitet och förmåga att se möjligheter. Den vision som vi vidareutvecklade och fastställde under 2016 tydliggör detta och vi har under året som gått tagit flera initiativ för framtiden. Bland de nya satsningarna märks främst vår utökade testverksamhet för ICANN för att säkerställa kvalitet på framtida toppdomäner, ett större engagemang för Sambi i form av en tillsynsgranskningstjänst, men också att vi investerar i unga svenska aktiebolag som utvecklar internetanvändningen.

Vår trovärdighet som samhällsaktör är viktig för oss och därför har vi i vårt arbete valt att utgå ifrån riktlinjerna i FN:s Global Compact. Under 2017 kommer vi att integrera hållbarhet i vår affärsplaneringsprocess för att stärka vår trovärdighet ännu mer. Vi kommer också försöka att koppla våra interna mål till de 17 målen i Agenda 2030, för hållbar utveckling som ska förändra världen till år 2030. Där tror vi att våra utbildningsinsatser kan bidra till mål nummer fyra som handlar om "God utbildning för alla".

Under 2016 har vi arbetat med att göra IIS till en ännu bättre arbetsplats genom att ge medarbetarna mer inflytande i form av kollektivavtal och andra förändringar som bidrar till utvecklat samarbete och förändrat arbetssätt. Vi hoppas också att vår flytt till nya lokaler 2017 kommer att bidra till att skapa en ännu mer attraktiv ar-

betsplats. Vårt mål för 2017 är att minska personalomsättningen från dagens cirka tio till sju procent, öka mångfalden och stärka medarbetarnas nöjdhet. Genom att införa ett gemensamt bokningssystem för resor har vi tagit initiativ för att minska vår klimatpåverkan ytterligare. Vi påverkar också leverantörers hållbarhetsarbete genom att ställa krav på produkter och tjänster när vi upphandlar.

Under 2017 lanserar vi vår nya start- och mötesplats Goto 10 som är en del i vår långsiktiga strategi att bidra till ökad internetinnovation. Vi kommer även att arbeta för att möta kommande förändringar till följd av EU:s datalagringsdirektiv. Inom främjandeverksamheten fortsätter vi att sprida vår utbildningsplattform och göra den till den ledande utbildningsplattformen om internet, på internet. Vi är även stolta över att fortsätta vårt arbete som federationsoperatör där Skolfederation har blivit en viktig del i digitaliseringen av den svenska skolan.

Våra ökade intäkter i domän- och testverksamheten ger oss fler möjligheter och större manöverutrymme. Ekonomisk tillväxt och finansiell stabilitet är också viktiga förutsättningar för att förverkliga vår vision "Alla i Sverige vill, vågar och kan använda internet."



Danny Aerts, vd

## **Innehållsförteckning**

<b>01. Några ord från vår vd</b>	<b>2</b>
<b>02. Innehållsförteckning</b>	<b>4</b>
<b>03. Om rapporten</b>	<b>5</b>
<b>04. Om Internetstiftelsen i Sverige</b>	<b>6</b>
<b>05. Styrning och ledning</b>	<b>12</b>
<b>06. Medarbetare</b>	<b>18</b>
<b>07. Utan IIS domänverksamhet stannar internet</b>	<b>24</b>
<b>08. Folkbildning</b>	<b>29</b>
<b>09. Miljö och teknik</b>	<b>36</b>
<b>10. Våra intressenters syn på vårt hållbarhetsarbete</b>	<b>42</b>
<b>11. GRI Index</b>	<b>47</b>

### 03. Om rapporten

Det här är Internetstiftelsen i Sveriges (IIS) hållbarhetsrapport för 2016. Varje år publicerar vi en hållbarhetsrapport som konsekvent och transparent berättar varför och på vilka sätt vi bidrar till positiv och hållbar samhällsutveckling.

Den här rapporten sammanfattar vårt arbete under 2016 (1 januari – 31 december) samt vår ambition och strategi inom hållbarhetsområdet. Rapporten omfattar hela IIS verksamhet. Under året har vi utökat verksamheten genom att även investera i små bolag inom internetbranschen. Vi har gjort stora förändringar i organisationen i och med etablering av avdelningarna IT, Främjande och Administration. Inga större förändringar har skett i leverantörskedjan. Rapportens innehåll är anpassat och avgränsat efter de hållbarhetsområden som vi tillsammans med våra intressenter tycker är viktigast för oss utifrån de aspekter vi bestämt i vår materialitetsanalys.

Rapporten följer GRI\* Standards-ramverket för hållbarhetsrapportering. Data som redovisas i rapporten följer metersystemet och för medarbetardata redovisas det faktiska antalet anställda personer, med undantag för data om sjukfrånvaro som är beräknat på tid motsvarande heltid (FTE\*\*). Medarbetardata hämtas från interna datasystem. Miljödata är inrapporterade från tredjepartsleverantörer om inte annat anges. Miljödata är beräknade utifrån underlag från GHG Protocol eller på schabloner inrapporterade från respektive leverantör. 2015 är basår för all data och målsättningar eftersom det var det första året som jämförbara mätningar gjordes.

Hållbarhetsrapporten godkändes av IIS styrelse den 31 maj 2017.

Om du har frågor om rapporten går det bra att kontakta Charlotta Flodin (hallbarhet@iis.se) som är verksamhetsutvecklare och ansvarig för hållbarhetsarbetet på IIS.

\* Global Reporting Initiative

\*\* Full-time equivalent



## 04. Om Internetstiftelsen i Sverige

IIS ansvarar för en central del av den svenska infrastrukturen för internet eftersom vi driver och administrerar internets svenska toppdomän .se och dessutom arbetar med många projekt för att utveckla internet i samhället.

Vårt juridiska namn är Stiftelsen för internetinfrastruktur och vi är en privat stiftelse grundad i Sverige 1997. Vår uppgift, som administratör för den svenska toppdomänen, är att ansvara för administration och teknisk drift av det nationella domännamnsregistret för toppdomänen .se. Sedan 2013 ansvarar vi också för toppdomänen .nu. Tack vare domännamnsystemet (DNS) kan vi använda domännamn, som till exempel iis.se, i stället för IP-adresser för att hitta rätt på internet. DNS översätter domännamn till IP-adresser ungefär som en telefonkatalog översätter namn till telefonnummer och vice versa.

Förutom domänverksamheten arbetar vi för att främja internetutvecklingen i Sverige. Syftet med det arbetet är att genom utbildning, innovation och samarbeten bidra till positiv utveckling av internet och hur vi använder det.

IIS är baserat i Stockholm, och vår huvudmarknad är Sverige och de svenska internetanvändarna. Men internet är inte geografiskt platsbundet och därför är även utländska domäninnehavare och internetanvändare viktiga för oss.

Vår verksamhet är bred och vi möter många olika typer av kunder och intressenter med olika kunskapsnivå och behov. Det kan vara allt från professionella internetanvändare till pensionärer som lär sig att använda nätet. Bland våra internetfrämjande initiativ finns Webbstjärnan och Skolfederation för skolan, Internetdagarna för internetprofessionella och Internetguider för dem som vill lära sig mer om olika internetrelaterade områden.

Sedan 2016 hjälper IIS också unga svenska aktiebolag i tidigt skede genom att gå in som minoritetsägare. Bolaget har sedan möjlighet att köpa tillbaka aktierna i framtida finansieringsrundor till bra villkor. Bolagen vi investerar i ska vara nyskapande och bidra till utveckling av internetanvändning.

## 04. Om Internetstiftelsen i Sverige

<b>Intäktsutveckling och investeringsandel</b>	<b>Intäkter (domänverksamheten + övriga intäkter), MSEK</b>	<b>Andel investerat i internetutvecklingsprojekt</b>
2016	181	33 %
2015	182	35 %
2014	169	34 %
2013	141	45 %

<b>Intäktsbringande verksamheter</b>	<b>2016</b>	<b>2015</b>
Drift .se-domän	1 446 192 aktiva domäner	1 398 701 aktiva domäner
Drift .nu-domän	347 092 aktiva domäner	303 067 aktiva domäner
.SE Direkt (egen återförsäljare domäner)	141 407 aktiva domäner	153 715 aktiva domäner

<b>Initiativ internetutveckling</b>	<b>2016</b>	<b>2015</b>
Webbstjärnan	68 000 deltagande elever	51 000 deltagande elever
Internetdagarna	2 200 deltagare	2 800 deltagare
Internetmuseum	153 152 unika besökare	100 000 unika besökare
Bredbandskollen	31,4 miljoner mätningar	32 miljoner mätningar
Internetfonden	20 finansierade projekt	25 finansierade projekt
Skolfederation	182 medlemmar	142 medlemmar
Investeringsverksamheten	2,7 miljoner kr	-



---

**Skapat och levererat ekonomiskt värde 2016**

---

**Direkt skapat ekonomiskt värde**

---

Totala intäkter (rörelseintäkter och finansiella intäkter)	181 106 033 kr
--	----------------

---

**Direkt levererat ekonomiskt värde**

---

Rörelsekostnader (domänverksamheten)	38 932 877 kr
--------------------------------------	---------------

---

Personalkostnader	52 005 578 kr
-------------------	---------------

---

Finansiella kostnader	4 648 343 kr
-----------------------	--------------

---

Skatter	3 669 256 kr
---------	--------------

---

Samhällsinvesteringar (Internetutveckling + övriga donationer)	59 863 754 kr
--	---------------

---

Behållet ekonomiskt värde	21 986 225 kr
---------------------------	---------------

---

### **Fördjupat främjandearbete för bättre internet**

I IIS urkund slås fast att överskottet från domänaffären ska återinvesteras i internetfrämjande projekt och verksamhet. Urkunden talar framförallt om forskning, infrastruktur och utbildning. Sedan juni 2016 är Jannike Tillå ansvarig för Främjandeverksamheten inom Internetstiftelsen.

Sedan stiftelsen bildades 1997 har potten av överskjutande medel blivit allt större. Domänaffären har hela tiden växt och nya intäkter har tillkommit, som till exempel från testverksamhet för bland annat ICANN och federationstjänster.

I takt med utvecklingen har också främjandeverksamheten förändrats och går nu in i en ny fas. 630 000 personer står fortfarande utanför internet och arbetet att hjälpa dem fortsätter. Men uppdraget har ändrat karaktär.

- I början, för tjugo år sedan, handlade det mycket om infrastruktur och spetskompetens. En viktig del var att utbilda tekniker i routing och DNS och att fler skulle få tillgång till och kunskap om hur man använder internet. Det fortsätter vi så klart med, men nu är internet en naturlig del i de flesta svenskars vardag. För väldigt många är det också den viktigaste kommunikations- och informationskällan. Det ställer helt nya krav på vår främjandeverksamhet, säger Jannike Tillå.

IIS har i allra högsta grad bidragit till den snabba utvecklingen. Bredbandskollen har till exempel varit ett viktigt redskap för konsumenter att driva på leverantörer för att få den hastighet de faktiskt betalar för. Ett annat exempel är Webbstjärnan som under de senaste tio åren utbildat nästan en halv miljon elever och lärare om internet utan att digitalisering ens nämnts i läroplanen.

- Webbstjärnan är ett bra exempel på hur vår främjandeverksamhet förändrats. När vi drog igång tävlingen handlade det om att lära elever och lärare om publicering, upphovsrätt och att bygga en egen plattform. Nu ligger fokus mer på att bli en kunnig och medveten användare.

Även om det fortfarande handlar mycket om teknik, blir det allt viktigare med vad vi skulle kunna kalla samhällskunskap. Det öppna internet hotas från flera håll i dag. Diktaturer och fundamentalistiska samfund är bara några exempel och Jannike Tillå pekar på att de icke-demokratiska krafterna ofta är väldigt duktiga på sociala kanaler. Bakom en till synes trovärdig nyhet kan det finnas en hel trollfabrik så det krävs mer av oss användare nu än någonsin tidigare.

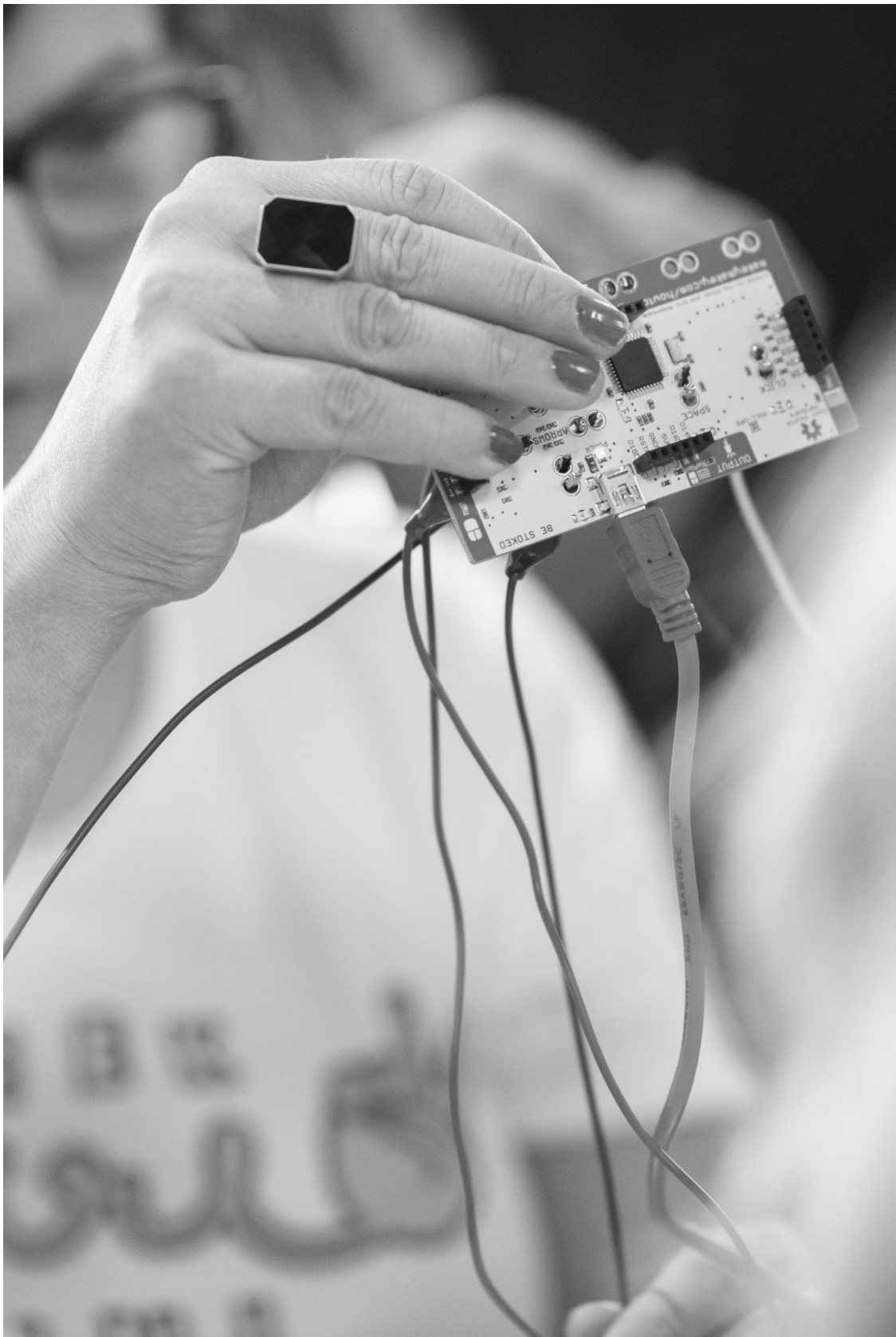
- Du måste förstå vad det är du gör på internet, men framförallt allt vad andra gör. Vad är till exempel en algoritm och vem är det som programmerar? Källkritik är oerhört viktig och vår nya inriktning handlar om att möta det behovet ännu bättre. I framtiden kommer vi att fokusera på färre men djupare satsningar för maximal nytta.

IIS har en unik position. Dels som oberoende aktör, men också för möjligheten att erbjuda kostnadsfria aktiviteter. Det tar lång tid att bygga upp den här typen av verksamhet och få har samma uthållighet. Den uppsökande verksamheten har också utvecklats under 2016. Barnhack och lärarutbildningar har varit på turné och nu erbjuds även distansutbildning för pedagoger i källkritik och kod.

- Internet är viktigt för alla, inte minst för de som inte bor i storstäderna. Vi vill finnas i hela landet och jobbar vidare med att hitta samarbetspartners över hela landet. Lärare och andra eldsjälar är väldigt viktiga, men vi samarbetar också med andra. Ett exempel är vårt projekt för att digitalisera företag som vi driver tillsammans med Tillväxtverket.

Utvecklingen av främjandearbetet har bara börjat och Jannike Tillå nämner också arbetet som inletts under 2016 med att skapa nya mötesplatser för idésprutor och blivande entreprenörer.

- En stor del av vårt främjandearbete har varit att dela ut medel till projekt via Internetfonden. Det kommer vi att fortsätta med samtidigt som vi undersöker möjligheten att också investera i verksamheter. Men framförallt vill vi vara en mötesplats och erbjuda nätverk för både privatpersoner och företag. Det gör vi med Internetdagarna och vår helt nya start- och mötesplats Goto 10 som öppnar under 2017. Mötesplatser och nätverk ger fler idéer, mer innovation och i förlängningen ett bättre internet. Det tjänar alla på.



## 05. Styrning och ledning

### Vår vision

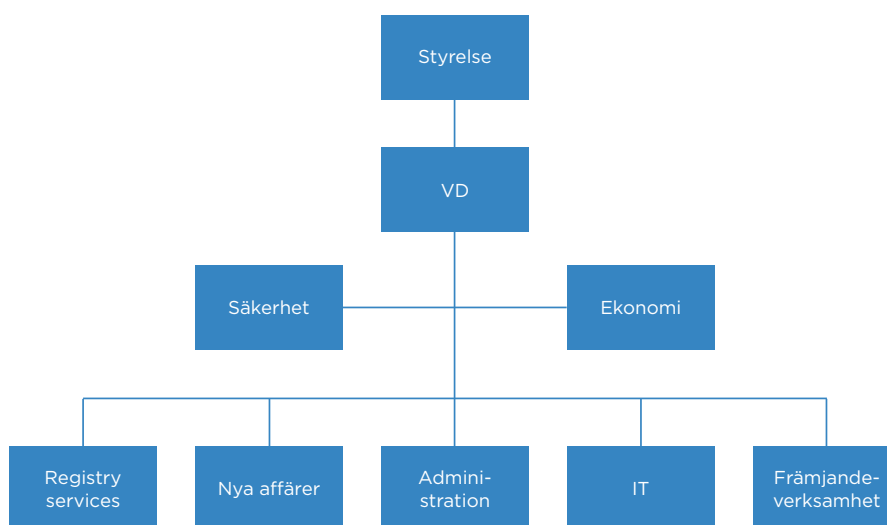
Under 2016 har vi arbetat vidare med vår vision som syftar till att göra vår utveckling på lång sikt tydlig. Men den påverkar också vårt dagliga arbete. Vår vision är: "Alla i Sverige vill, vågar och kan använda internet". Mer preciserat innebär det:

**Vill** – Våra evenemang, kurser och guider gör det enklare och roligare att förstå och använda internet.

**Vågar** – Vårt engagemang inom säkerhetsfrågor, personlig integritet och ett öppet internet gör nätet till en plats där alla kan dra nytta av möjligheterna.

**Kan** – Vårt internet är en stabil och säker infrastruktur som tillgodoser dagens och framtidens behov i Sverige.

### Organisationsstruktur



IIS styrelse- och linjestruktur.

IIS leds av en styrelse med ledamöter från olika delar av samhället. Ordförande och en ledamot utses av det internationella internet-samfundets svenska organisation ISOC-SE. Dessutom utser organisationerna Sveriges Internetoperatörers Forum, Sveriges konsumenter, Svensk Handel, Svenskt Näringsliv och Svenska Bankföreningen representanter i styrelsen. Bilden visar IIS linjestruktur (avdelningar

och var medarbetarna hör hemma). Parallellt finns en matrisorganisation baserad på tjänster och processer med ansvariga som rapporterar direkt till vd/ledningsgrupp. Hållbarhetsarbetet leds av verksamhetsutvecklaren som rapporterar till chefen för Administration. I ledningsgruppen fattas beslut som rör organisationens hållbarhetsarbete. Utvecklingen inom hållbarhetsarbetet rapporteras till styrelsen tre gånger om året.

### **Det dagliga arbetet på IIS**

Det dagliga arbetet på IIS leds av stiftelsens vd Danny Aerts och övriga medlemmar i ledningsgruppen. Den nuvarande strukturen för ledningsgruppen infördes i januari 2016 och består av ansvarig för varje avdelning (se organisationsschema), två stabsfunktioner samt vd. Parallellt med detta driver process-, projekt-, och tjänsteägare sina egna ansvarsområden.

Alla operativa beslut som rör ekonomi, miljö och sociala frågor fattas av ledningsgruppen eller delegeras till representanter, exempelvis tjänste- eller processägare. Vid principiella policyförändringar tillfrågas även en extern policyrådgivningsgrupp med representanter för våra kunder, användare av .se-domäner, registrarer och en intresserad allmänhet som kan mycket om den internationella utvecklingen av policyfrågor för toppdomäner. Vid förändringar som gäller miljö bistår miljögruppen som består av frivilliga medarbetare. I samband med större förändringar görs även en extern förankringsrunda via remiss. Det kan vara en allmän öppen remiss, eller en speciell remiss för den frågan gäller. Om frågan berör PTS (Post- och Telestyrelsen) som är den myndighet som är tillsynsansvarig, tillfrågas även de.

### **I samma riktning tillsammans**

Utgångspunkten för allt vårt arbete är att alla vill, vågar och kan använda internet. Vi är engagerade i säkerhetsfrågor och internetns infrastruktur, integritets- och delaktighetsfrågor och strävar efter ett öppet internet. Att dessa värden avspeglas i vår interna företagskultur och styrning är avgörande. En gemensam värdegrund är väldigt viktig för IIS, något våra intressenter också pekade på i vår intressentdialog.

Vår uppförandekod och vår vision är utgångspunkten för allt vårt interna arbete. Uppförandekoden är baserad på FN:s Global Compact och ligger i linje med våra områdesspecifika styrdokument. Styrdokumentet (Miljöpolicy, Kvalitetspolicy, HR-policy, Kommunikationspolicy, Arbetsmiljöpolicy, Krishanteringspolicy, Mångfald- och öppenhetspolicy, Placeringspolicy, Informations-säkerhetspolicy) ger mer detaljerad vägledning om tillämpning och omfattning. Vi uppdaterar policyer och uppförandekod vid behov och de fastställs av styrelsen årligen. Vd ansvarar för implementering

i organisationen, primärt genom att delegera till övriga i ledningsgruppen. Under 2016 införde vi en ny investeringspolicy som är utgångspunkten när vi investerar. Här ställer vi bland annat krav på mångfaldsarbete.

Varje år utbildar vi våra medarbetare i vårt policyarbete, oftast i samband med personaldagar eller interna kurser. Nya medarbetare får en introduktion i vision, uppförandekod och styrdokument. Under 2016 gjorde vi en ordentlig genomgång av uppförandekoden med alla medarbetare och ledningsgruppen. Från och med 2017 är målet att samtliga medarbetare ska ställa sig bakom och skriva under uppförandekoden och varje år få ungefär en timmes utbildning i våra styrdokument och uppförandekod.

### **Våra värderingar i praktiken**

IIS värderingar är öppenhet, passion och pålitlighet. Vid flera tillfällen har vi tydligt tagit ställning i principiellt viktiga frågor för att säkerställa stabil utveckling, integritet och värna yttrandefriheten. Ett sådant fall var när Internationella Åklagarkammaren 2013 riktade en stämningsansökan mot IIS för att få bort en tjänst från nätet. Yrkandet hade som mål att tingsrätten skulle förverka två domännamn under .se och att de skulle tillfalla staten eller spärras. Vi tycker att den här typen av principiellt viktiga frågor ska drivas i domstol och att förverkande av ett domännamn är ineffektivt och ett oproportionerligt sätt att stänga av innehåll på nätet. 2015 meddelade tingsrätten sitt beslut som överklagades av åklagaren. 2016 fastställde hovrätten domen, vilket innebär att domännamnen förverkas från innehavaren, men inte från IIS. Hovrätten tyckte inte att det fanns laglig grund att tvinga IIS att avregistrera och upphöra med tilldelning av domänerna. Deldomen mot innehavaren av domänen är överklagad till Högsta domstolen.

### **Med ansvar kommer kvalitetskrav**

Personlig integritet och informationssäkerhetsfrågor står högt upp på IIS hållbarhetsagenda, framförallt eftersom våra intressenter tycker att det är ett av IIS viktigaste hållbarhetsområden. Men här finns naturligtvis också reglering i Personuppgiftslagen (PuL) och kommande EU-lagstiftning på området. Under 2017 är vårt mål att arbeta för att säkerställa att vi lever upp till kraven i den nya EU-lagstiftningen när den träder ikraft. Arbetet kommer att bedrivas i projektform. Långsiktigt vill vi fortsätta att ha samma höga kompetens på området.

Acceptansen för avvikelser i domänverksamheten är minimal, och därför är kvalitetssäkring oerhört viktigt. Att information är pålitlig, tillgänglig och kommuniceras och lagras på ett säkert sätt är centralt. Hög kvalitet i driftverksamheten säkerställs med hjälp av en tydlig intern förbättrings- och felsökningsprocess baserad

på ITIL och SIQ-modellen (Institutet för Kvalitetsutveckling) och extern certifiering enligt SS ISO/IEC 27001:2014, Ledningssystem för informationssäkerhet. SIQs grundläggande värderingar och modell syftar till att säkerställa långsiktighet, ständiga förbättringar, delaktighet, kundorientering, samverkan och samhällsansvar i kvalitetsarbetet.

### **En hållbar leverantörskedja**

IIS totala inköpsvolym uppgick under 2016 till cirka 90 miljoner kronor (70 miljoner 2015). Totalt hade vi cirka 580 leverantörer varav 25 leverantörer stod för 50 procent av den totala inköpsvolymen. Våra tjänsteleverantörer är främst baserade i Sverige medan leverantörer av produkter, såsom elektronisk utrustning, är spridda över hela världen.

Vi har ansvar och skyldigheter att bevaka och påverka de aktiviteter i leverantörskedjan som vi är upphov till och beroende av. Sedan 2016 pågår ett internt arbete där våra hållbarhetskrav på leverantörerna tydliggörs. Vi definierar hållbarhetskraven i en uppförandekod för leverantörer och vi planerar att införa den i en del av leverantörsavtalen under 2017. I koden kräver vi att våra leverantörer följer principerna i FN:s Global Compact. Dessutom understryker vi vikten av att utesluta konfliktmineraler (tenn, volfram, tantalit eller guld med ursprung i Kongo eller kringliggande länder) från leverantörskedjan. 2017 kommer vi att analysera leverantörssammansättningen och skapa en process för hur uppföljning av kraven ska ske.

Vi vill påverka vår leverantörskedja på ett positivt sätt och öka medvetenheten kring de hållbarhetsutmaningar som finns. Vi kommer att ha fokus på att utvärdera och inleda dialoger med våra största och viktigaste leverantörer och de leverantörer som har störst hållbarhetsrisk.

### **Att påverka och påverkas - samarbeten**

Eftersom internet är ett globalt nätverk är samarbete i Sverige, men även över landsgränserna, viktigt för oss. Dels för att kunna följa utvecklingen, dels för att kunna påverka den. Därför har vi ett stort engagemang i de organ som leder utvecklingen inom våra huvudområden domänverksamhet och internetutveckling.

Institutet för rättsinformatik (IRI) är ett fristående forskningsinstitut vid juridiska fakulteten på Stockholms Universitet. Institutet är en mötesplats för traditionella juridiska studier och informationsteknik och har flera tvärvetenskapliga projekt. Genom institutets forskning utvecklas nya synsätt kring IT-rätt, hantering av källmaterial, rättsautomation och annan IT-utveckling på det juridiska området. IIS har en plats i institutets styrelse.

Myndigheten för samhällsskydd och beredskap (MSB) samordnar arbetet med samhällets informationssäkerhet. Det finns ett



särskilt informationssäkerhetsråd för att skapa förankring och trovärdighet vad gäller MSB:s styrning och verksamhet. Rådet består av representanter från både näringsliv och offentlig förvaltning och IIS har en av platserna i rådet. Uppdraget handlar huvudsakligen om att bistå myndigheten i ärenden som gäller informationssäkerhetsområdet såsom omvärldsanalys och kvalitetssäkring. IIS ska också ge synpunkter på prioritering och genomförande.

Datarådet är ett medlemsråd inom IT & Telekomföretagen. Rådet bildades 2016 för att samordna de medlemsföretag som är intresserade av data-, informations- och innehållsrelaterade frågor. Rådets övergripande fokusområden är kunskapshöjande insatser om digitalisering och datadriven samhällsutveckling samt tillgänglighet och ansvar för data och innehåll. Elisabeth Ekstrand på IIS är ordförande för det nystartade rådet. Vår medverkan i Datarådet skapar en plattform för att diskutera och driva frågor kopplade till digitalisering.

Internet Society (ISOC) är en ideell förening, bildad 1992, med säte i USA. ISOC arbetar både med internets teknik och påverkan på samhället. En viktig del av ISOC:s tekniska arbete handlar om att utveckla internets arkitektur och tekniska standarder för nätet. Det sker bland annat genom att ISOC är organisatorisk värd för de grupper som ansvarar för utveckling av protokoll och standarder för internet, till exempel Internet Engineering Task Force (IETF). Den svenska avdelningen, ISOC-SE, utser enligt vår stiftelseurkund två styrelseledamöter varav en är ordförande.

ICANN är en global organisation som ansvarar för adresssystemet på internet (IP-adresser). ICANN är en icke vinstdrivande organisation som driver utveckling och policyfrågor för internet generellt. Vi har två förtroendeuppdrag, dels som Trusted Community Representative, dels en representant i Registry Services Technical Evaluation Panel. Under 2016 bidrog IIS till arbetet genom att vara med i en internationell arbetsgrupp för hantering av internationaliserade domännamn, IDN (Internationalized Domain Name).

IIS är även medlemmar i RIPE NCC, en medlemsorganisation som stödjer internetutveckling via teknisk samordning. Kärnfunktionen är att agera RIR (Regional Internet Registry) för internetoperatörer i Europa, Centralasien samt Afrika norr om ekvatorn. RIPE samordnar arbetet så att internets europeiska del fungerar effektivt.

CENTR (Council of European National Top Level Domain Registries) samlar de organisationer som ansvarar för de europeiska landstoppdomänerna (motsvarande IIS i andra länder). CENTR arbetar för ökad kunskapsdelning, utveckling av standarder samt internationellt utbyte. Samarbetet gäller framförallt tekniska, administrativa, juridiska och säkerhetsmässiga frågor kring domännamnsadministration. IIS har en av styrelseplatserna i organisationen och avsätter stora resurser till samtliga arbetsgrupper inom CENTR.



## 06. Medarbetare

På samma sätt som vi står upp för öppenhet och delaktighet i vår omvärld arbetar vi efter samma värden internt. Att våra medarbetare trivs och utvecklas är avgörande för att vi ska kunna ha hög driftsäkerhet och bidra till positiv internetutveckling.

Vår uppförandekod tillsammans med policydokument, vision, värderingar och personalhandbok är ramen för hur vi och våra medarbetare agerar. Med gemensamma riktlinjer och högt i tak skapar vi en attraktiv och öppen arbetsplats där alla behandlas lika och känner sig engagerade.

### Viktig resurs

Medarbetarna är vår viktigaste resurs och därför är det avgörande att alla trivs på arbetsplatsen. För att mäta detta gör vi en medarbetarundersökning två gånger per år och mäter personalomsättningen. I den senaste medarbetarundersökningen gav våra medarbetare arbetsplatsen det genomsnittliga betyget 3,67 av 5, vilket är en nedgång jämfört med 3,75 år 2015 och 3,97 år 2014. Personalomsättningen var 10,3 procent, vilket är i nivå med 2015 (9,7) men högt jämfört med 4,1 procent 2014.

Vi tolkar den lägre medarbetarnöjdheten och den ökade personalomsättningen främst som ett resultat av de stora organisatoriska förändringar vi gjort under de senaste åren.

För att öka trivsel och engagemang togs en rad initiativ under 2016, däribland förstärkning av ledningsfunktionen, utökad värderings- och visionsarbete, planering av flytt till nya lokaler samt införande av kollektivavtal. Alla medarbetare utom vd omfattas av kollektivavtalet. Vår målsättning och förväntan är att se en ökning av medarbetarnöjdhet till 4,0 av 5 och en minskning av personalomsättning till 7 procent 2017.

### Gemensam utveckling av arbetsplatsen

I de årliga medarbetarsamtalen får medarbetarna återkoppling på prestation och samtidigt möjlighet att i dialogform ge återkoppling på hur IIS kan utvecklas.

Medarbetarna har tillsammans utsett två skyddsombud för att säkerställa kvaliteten på arbetsmiljön på IIS. Kontorsgruppen är också engagerad i arbetsmiljöfrågor och bidrar till förbättringar på kontoret. Skyddsombuden har regelbundet möten med IIS personalsvarig som rapporterar till ledningsgruppen. Arbetsgivaransvaret är inte delegerat utan ligger hos vd. Samtliga nya medarbetare får i sin introduktion gå igenom säkerhetsföreskrifter och allmänna arbetsmiljöfrågor.

Vi arbetar systematiskt med att följa upp sjukfrånvaro och säkerställa en trygg och harmonisk arbetsplats. För dem som var anställda den 31 december 2016 var sjukfrånvaron under året i snitt 1,63 procent (samtliga typer av sjukfrånvaro inkluderade). Målet för 2017 är att sjukfrånvaro är mindre än 2 procent.

För att bli en ännu bättre arbetsplats följer vi upp medarbetarundersökningar och hälsoundersökning. Det ger dessutom en chans att reagera innan någonting händer. Via företagshälsovården kan vi till exempel koppla in en "Case manager" som hjälper till med samordning för att en sjukskriven medarbetare så snabbt som möjligt ska komma tillbaka till arbete. Liknande samarbete finns även i medarbetarnas försäkringar. Våra chefer uppmuntras att vara lyhörda och se till att medarbetare söker vård vid behov. Vi har tydliga processer för att rapportera arbetsskador. Under 2016 rapporterades inga fysiska skador eller olyckor på arbetsplatsen.

Våra medarbetare får hälsoundersökningar och friskvårdsstöd i form av friskvårdsbidrag och friskvårdstimme samt hälso- och privatvårdsförsäkring. Flera medarbetare deltar även i IISY-go, en grupp som organiserar hälsofrämjande aktiviteter för dem som vill vara med.

### **Tillsammans blir vi smartare**

IIS har ett kompetensutvecklingsprogram där varje medarbetare gör en årlig plan tillsammans med sin närmaste chef. Under 2016 genomfördes sammanlagt 896 utbildningstimmar för våra anställda, främst IIS-dagen, ekonomiutbildning och Excelutbildning. Under 2017 ska vi definiera fler steg i vårt kompetensutvecklingsarbete. Målet för 2017 är att varje medarbetare ska genomföra 30 utbildningstimmar.

### **Alla lika, alla olika**

Nationalitet, ålder, utseende, identitet, kön och andra fysiska eller psykiska förutsättningar får aldrig göra skillnad i hur vi bemöter människor. Vi definierar våra värderingar i vår uppförandekod och mångfald- och öppenhetspolicy.

I vår bransch är män ofta i majoritet. Därför arbetar vi aktivt för att stärka könsbalansen bland medarbetare och ledning och vi har jämn fördelning mellan män och kvinnor i både ledningsgrupp och styrelse. Vi har också upprättat en jämställdhetsplan för att uppfylla våra mål inom jämställdhet och mångfald. I planen ingår en utbildningsinsats där samtliga nyanställda ska gå en utbildning på området. Vi gör även en årlig lönekartläggning för att hitta eventuella orimliga löneskillnader mellan män och kvinnor.

Utbildning 2016	Antal utbildningstimmar	Kommentar
Övriga medarbetare (65 st)	896	Primärt IIS-dagar, Ekonomiutbildning och Excelutbildning
Ledningsgrupp (8 st)	346	Primärt individuell managementutbildning samt utbildning i medbestämmandelagen
Avdelningschefer/ gruppansvariga (15 st)	208	
Samtliga	1450	
varav kvinnor (24 st)	735	
varav män (41 st)	715	

Åldersfördelning 2016 (2015)	< 30 år	30-50 år	> 50 år
Styrelse	0 % (0 %)	44 % (42 %)	56 % (58 %)
Ledningsgrupp	0 % (0 %)	25 % (50 %)	75 % (50 %)
Avdelnings- chefer/ gruppansvariga	0 % (0 %)	53 % (81 %)	47 % (19 %)
Övriga medarbetare	8 % (14 %)	72 % (71 %)	20 % (15 %)
Totalt	5 % (8 %)	62 % (68 %)	33 % (24 %)

## 06. Medarbetare

<b>Medarbetar-sammansättning och köns-fördelning</b>	<b>Kvinnor 2016</b>	<b>Kvinnor 2015</b>	<b>Män 2016</b>	<b>Män 2015</b>	<b>Totalt 2016</b>	<b>Totalt 2015</b>
<b>Totalt antal medarbetare*</b>	24 (37 %)	28 (39 %)	41 (63 %)	43 (61 %)	65	71
varav antal heltidsanställda	23 (37 %)	27 (42 %)	39 (63 %)	38 (58 %)	62	65
varav antal deltidanställda	1 (33 %)	1 (17 %)	2 (67 %)	5 (83 %)	3	6
<b>Sammansättning och köns-fördelning medarbetare och styrelse</b>	28 (38 %)	32 (41 %)	45 (62 %)	47 (59 %)	73	79
varav styrelse	4 (50 %)	4 (50 %)	4 (50 %)	4 (50 %)	8	8
varav lednings-grupp**	4 (50 %)	4 (50 %)	4 (50 %)	4 (50 %)	8	8
varav avdelningschefer/ gruppansvariga	5 (33 %)	9 (43 %)	10 (67 %)	12 (57 %)	15	21
varav övriga medarbetare	18 (37 %)	15 (33 %)	31 (63 %)	27 (64 %)	49	42
<b>Totalt antal medarbetare (inkl inhyrd personal)</b>	28 (33 %)	32 (39 %)	58 (67 %)	51 (61 %)	86	83
varav inhyrd personal (konsulter)	4 (19 %)	4 (39 %)	17 (81 %)	8 (67 %)	21	12

\* Samtliga medarbetare är tillsvidareanställda

\*\* Vd inräknad som medlem i ledningsgrupp

**Attraktiv arbetsplats – en förutsättning för att lyckas**

IIS är en kunskapsorganisation där medarbetarnas kompetens och engagemang är framgångsfaktorer. Vår arbetsplats är värderingsstyrd och många väljer att arbeta här på grund av vår samhällsnyttiga inriktning och vår passion för internet och dess möjligheter. Vi har sedan länge satsat på att få alla medarbetare att känna sig delaktiga och att organisationen ska vara öppen för nya idéer. Att vi ska vara en attraktiv arbetsplats för både nuvarande och framtida medarbetare förutsätter att alla trivs och utvecklas på vår arbetsplats och samtidigt känner engagemang för de frågor vi arbetar med. Ett viktigt mått på detta är hur många av våra medarbetare som kan tänka sig att rekommendera IIS som arbetsplats till andra. I den senaste mätningen var genomsnittet 3,55 på en femgradig skala (3,5 år 2015).





## **07. Utan IIS domänverksamhet stannar internet**

Med tjänster som stora delar av samhället är beroende av följer höga krav och förväntningar. Acceptansen för avvikelser eller avbrott i IIS domänverksamhet är mycket liten och kan dessutom leda till stora konsekvenser i samhället. Precis som våra intressenter anser vi att driftsäkerhet är en av organisationens topprioriteringar när det gäller vårt samhällsansvar.

IIS har ansvar för Sveriges nationella toppdomän .se och toppdomänen .nu. Det innebär att vi ser till att alla .se- och .nu-adresser är tillgängliga på internet. Varje sekund hanterar våra servrar i genomsnitt 8 000 frågor för .se-domänen, vilket motsvarar 28 800 000 frågor per timme och 691 200 000 per dygn. IIS Registry Services, tillsammans med vår IT-avdelning och säkerhetschef, ansvarar för de applikationer som behövs för att stiftelsens tjänster ska fungera, möta och helst överträffa förväntningarna på funktionstillväxt och säkerhetskrav. Vår grundprincip för domänverksamheten är rätt information, till rätt person, på rätt plats, i rätt format, vid rätt tidpunkt.

Digitaliseringen skapar nya fantastiska möjligheter samtidigt som den snabba förändringstakten gör att vi hela tiden måste bedöma de hot och risker inom informations- och IT-säkerhetsområdet som vi möter. De tekniska sårbarheterna till trots är människorna i systemet ofta den svagaste länken. För att säkerställa att medarbetarna hanterar information enligt våra regler får alla nyanställda en grundläggande säkerhetsutbildning. Övriga medarbetare får kontinuerlig utbildning två gånger per år.

### **Vår interna struktur säkerställer tillgängligheten**

Den tekniska driften av .se-domänen och dess stabilitet är sedan den 1 juli 2006 reglerad i en särskild lag – Lag om nationella toppdomäner för Sverige på Internet (SFS 2006:24). PTS (Post och telestyrelsen) är tillsynsansvarig myndighet. Alla våra system övervakas dygnet runt och applikationerna är byggda så att utrustningen fungerar även om något går sönder eller krånglar. Tjänsterna levereras från flera datacenter vilket möjliggör att eventuella driftstopp i enskilda system och maskiner inte påverkar tjänsterna som helhet. Vid ett eventuellt driftstopp i ett datacenter flyttar driften och körs från ett annat datacenter istället.

### **Informationssäkerhet – en ständig utmaning**

Förutom hög tillgänglighet och driftstabilitet är säkerhet och informationsskydd viktiga frågor för IIS. Vårt informationssäkerhetsarbete är formaliserat och riskorienterat och vi arbetar målinriktat

med ett ledningssystem enligt kraven i standarden SS-IEC/ISO 27001:2014. Syftet med informationssäkerhetsarbetet är att se till att vi har ett väl avvägt skydd för IIS informationstillgångar så att rätt information är tillgänglig för rätt person vid rätt tidpunkt på ett spårbart sätt. IT-arkitekturen är också byggd med målet att informationsläckage inte ska kunna uppstå eller att obehöriga ska komma åt informationen på felaktigt sätt. Vi passerade den senaste revisionen mot standarden ISO 27001:2014 utan några avvikelser. Vårt mål är att nå nivå fyra för alla kategorier som mäts vid LIS-revision; Ledningen, Interna revisioner, Korrigering åtgärder, Ständiga förbättringar, Verksamhetsstyrning samt Resurser enligt följande gradering i nivåer: 5=Benchmark, 4=Mogen, 3=Uppfyller syftet, 2=Påbörjad, 1=Ej påvisbar.

### **Årligt uppföljningsarbete**

Enligt vår uppföljning 2016 fungerade domänverksamheten till 100 procent och utan avvikelser som innebar skada för användarna. Inga direkta klagomål om kvaliteten på vår driftverksamhet inkom under 2016. Eftersom vi varit utsatta för överbelastningsattacker de senaste åren har vi även fått ett kvitto på att vår driftsäkerhet fungerar vid reella hot. Vi har inte identifierat eller tagit emot några klagomål från externa parter eller ansvariga myndigheter om intrång i kunders personliga integritet eller informationsläckage av kunddata. För 2017 är vårt mål att fortsätta på samma bana, det vill säga 100 procent tillgänglighet för zonfilen och 99,90 procent tillgänglighet till kritiska system.

Vår driftsäkerhet återspeglas även i våra kundundersökningar. 2016 års NKI-undersökningar (Nöjd Kund Index) visar att våra slutkunder i genomsnitt gav oss 83,8 (82,0 år 2015) i betyg på en 100-gradig skala. Vi har gjort uppföljningar av hur nöjda våra kunder är varje år sedan 2008.

När omvärlden hela tiden förändras, teknikutvecklingen galopperar och fler enheter blir uppkopplade ökar utmaningarna för vår driftverksamhet. Vi jobbar hårt varje dag för att erbjuda säker, trygg och framtidssäkrad drift av vår domänverksamhet och en positiv utveckling av internet i Sverige.

### **Uthållighet och systematik för bra informationssäkerhet**

Internet är en av de centrala funktionerna i samhället och därför extra viktigt att skydda från driftavbrott. Internetstiftelsen har uppdraget att säkerställa driften och minimera avbrotten för både .se- och .nu-domänerna. Men säkerhetsarbetet, som sedan 2004 leds av Anne-Marie Eklund Löwinder handlar också om informationssäkerhet.

- Vi lever i förtroendebranschen och är helt beroende av att människor har tillit till det vi gör och att vi gör det bra. Att det är så kan man visa på ett par sätt. Det ena är att man har hög tillgänglighet och att allt fungerar som folk förväntar sig och det andra är att certifiera verksamheten mot internationell standard så att vi också kan visa att vi uppfyller de krav som ställs, säger Anne-Marie Eklund Löwinder.

Vad gäller driftsäkerhet finns det framförallt tre skyddsvärden i IIS verksamhet. Det handlar om Registry Services, som är driften av domännamnsadministrationen och tekniken bakom den, Identitetsfederationslösningar samt .SE Direkt som är IIS egen registrar. Skulle det hända något allvarligt inom dessa områden påverkas väldigt många människor och verksamheter.

IIS arbetar riskbaserat för att identifiera, förebygga och hantera hot och potentiella risker i verksamheten. Det innebär systematiska interna analyser som uppdateras och utvärderas kontinuerligt. Man utgår från påverkansgrad och tittar på hur en risk skulle påverka sekretess, tillgänglighet eller riktighet i den information som behandlas inom respektive tjänst.

Hur gick det då med riskminimeringen 2016?

- Vår certifiering för 2016 passerade utan en enda avvikelser. Det är första gången det händer och visar att det systematiska arbetet lönar sig. Vi garanterar driftsäkerheten genom att bygga överkapacitet och redundans samtidigt som vi arbetar med övervakning och spårbarhet. Olika leverantörer, plattformar och programvara utspridda på olika geografiska platser säkerställer också att eventuella risker sprids.

- Det fungerar bra och vi har haft väldigt få driftavbrott eller incidenter genom åren. I genomsnitt en lite större incident var tionde år, säger Anne-Marie.

Även inom informationssäkerheten är rutiner och riktlinjer viktigt eftersom det handlar om all information som hanteras i en verksamhet. IIS lägger ned mycket resurser på den egna informationssäkerheten, men också på att informera övriga samhället.

- Vi pratar mycket om tekniken, men när det kommer till informationssäkerhet handlar det mer om människor. Det är betydligt lättare att prata sig in än att hacka ett system. Därför är det så viktigt med rutiner för hur vi jobbar med säkerhet, både för nya och gamla medarbetare. Vi har tydliga regler för hur vi hanterar information,

både på och utanför vårt kontor.

Ribban på säkerhetsarbetet har höjts avsevärt genom åren. Man pratar om informationssäkerhet mycket mer nu, men det finns fortfarande stora brister. Inte minst i statlig och kommunal sektor menar Anne-Marie. Hur kan då våra gemensamma verksamheter bli bättre på informationssäkerhet?

- Idag bygger angrepp ofta på det vi kallar social ingenjörskonst. Vi människor vill hjälpa till och lita på varandra. Men en angripare som lyckas prata sig igenom det tekniska skyddet och kommer in i en verksamhet kan angripa från insidan. Då måste systemen vara uppbyggda så att det märks snabbt och så att konsekvenserna begränsas.

En annan av Anne-Marie Eklund Löwinders arbetsuppgifter är att hjälpa till att informera internetanvändare om it-säkerhetsfrågor.

- Det kan handla om hur man konstruerar lösenord, hur man hanterar nätfiskemejl eller använder nätverkstjänster på ett säkert sätt. Digitalt självförsvar helt enkelt.

Anne-Marie är stolt över säkerhetsarbetet under 2016.

- Jag är stolt över att vi orkar hålla säkerhetsfanan högt. Kärnan är att jobba systematiskt och med ständiga förbättringar. Vi tar inga stora kliv utan jobbar med uthållighet och nötnade. Det är styrkan i vårt säkerhetsarbete. Vad som är rätt och fel ska vara tydligt och sitta i ryggmärgen hos våra medarbetare och där är vi på god väg.



## 08. Folkbildning

I enlighet med vår urkund arbetar vi för positiv internetutveckling och ökad kunskap som leder till ökade möjligheter på internet. Med folkbildningsinitiativ som Webbstjärnan, Internetguider och Bredbandskollen bidrar vi med gratis utbildning och konsumentupplysning, medan Skolfederation underlättar och påskyndar digitalisering av skolan. 2016 stärkte vi dessa insatser genom att lansera IIS kursportal. Vi återinvesterade även 33 procent av våra intäkter för att främja internetutvecklingen.

I mer än tio år har IIS drivit utbildningsinsatser på internetområdet. Vår vision är att alla, oavsett ålder och plats, ska kunna, vilja och våga använda internet. Genom att arbeta för detta och för öppenhet, delning och inkludering är vi övertygade om att vi gör stor nytta i samhället. Våra initiativ är skapade för att nå en stor del av alla internetanvändare. Barnhack och Webbstjärnan riktar sig till ungdomar, internetguiderna når både privatpersoner och yrkesverksamma inom en mängd olika branscher och Bredbandskollen hjälper internetanvändare säkerställa att deras surfhastighet motsvarar vad internetleverantören lovat.

2016 samlade vi flera av våra utbildningsinitiativ i en gemensam kursportal. På portalen vill vi ge alla internetanvändare tillgång till vårt kursutbud och på så sätt stärka kunskapen hos internetanvändare inom områden som digitalisering, källkritik och programmering.

Uppföljning och kvalitetssäkring är viktigt för vår trovärdighet. Genom kundundersökningar, besöksstatistik och mätning av antalet återkommande användare kan vi se att vi gör nytta och att initiativen når rätt målgrupp. De lärare som var med i Webbstjärnan under 2016 gav oss betyget 72,6 av 100 (79,9 år 2015). Det lägre betyget beror delvis på begränsningar i verktyget samt vissa driftstörningar. Vår årliga konferens Internetdagarna fick betyget 4,22 av 5 vilket innebär en ökning jämfört med föregående års 4,16. För 2017 kommer vi att ta fram en ny övergripande strategi för främjandeverksamheten. Vårt långsiktiga mål är att återinvestera minst 25 procent av våra intäkter även om vår omsättning ökar framöver.

I och med flytten till nya lokaler etablerar vi även Goto 10, en start- och mötesplats för människor som vill utveckla sin internetidé. Målen för Goto 10 är att vid årets slut nå 800 registrerade medlemmar och arrangera minst två aktiviteter i veckan.

### Ett urval av våra initiativ 2016

#### **Barnhack - Programmering är en barnlek**

IIS programmeringsskola för barn har genomfört Barnhack på 40 olika platser runt om i Sverige. Över 800 barn och 300 pedagoger

har genom initiativet fått ökad kunskap om programmering och hur det kan läras ut i skolmiljö. Barnhack ligger i linje med vår strategi att verka för en ökad digitalisering av skolan och göra programmering till en del av skolans läroplan. Under 2017 fortsätter Barnhack som en turné i hela landet.

### **Webbstjärnan – Tävlingen för hela skolan**

Webbstjärnan är en långkörare som finns i hela landet sedan 2008. Tävlingen är en bred satsning och uppmuntrar elever i grund- och gymnasieskolan att öka sina kunskaper i webbpublicering. Webbstjärnan omfattar även utbildningar för lärare. Under 2016 deltog cirka 68 000 elever (51 000 elever deltog 2015) och omkring 2 000 lärare.

### **Federationer – Samarbete för effektivare digitalisering av skola och vård**

IIS är en av initiativtagarna till en gemensam identitetsfederation för personal och elever i skolorna och deras leverantörer av utbildningsmaterial (till exempel Liber och Gleerups). Federationen gör det enkelt för tjänsteleverantörer och skolor att ansluta sig till varandra och använda digitala verktyg i skolan samtidigt som säkerheten ökar. I slutet av 2016 var 128 organisationer och 54 leverantörer anslutna. Av landets 290 kommuner var 99 medlemmar i Skolfederation.

Skolfederation uppnådde inte tillväxtmålet på 225 medlemmar under 2016, men ökar ändå medlemsantalet inom båda medlemskategorierna. Många förbereder sig också för ett medlemskap. Skolfederation ingår i Skolverkets nya strategier för skolans digitalisering. Skolverket planerar även att använda Skolfederation vid digitala nationella prov för grundskolan. Under 2018-2021 kommer Skolverket att ha försöksverksamhet för att sedan helt införa digitala nationella prov från 2022. Enligt planen ska alla provskrivare logga in och bli identifierade via Skolfederation.

Sambi är en motsvarande federation för vård, hälsa och omsorg som etablerats med IIS som federationsoperatör. Medlemsutvecklingen var fortsatt svag under 2016 och federationen består av fyra medlemmar, jämfört med målet på 20 medlemmar. Flera initiativ inom Sambi och hos andra aktörer väntas driva på utvecklingen under 2017. Som en del av våra aktiviteter inom federationen Sambi tillhandahåller vi också tjänsten tillitsgranskning.

### **Svenskarna och internet – Kartläggning av internetbeteenden i Sverige**

Svenskarna och internet är den svenska delen av World Internet Project, ett internationellt forskningsprojekt som följer internets spridning och användning runt om i världen. Antalet länder som

deltar ökar för varje år och nu är ett trettiotal länder medlemmar. Varje partner i respektive land finansierar sin egen undersökning som till största delen består av gemensamma områden och därmed går att jämföra länderna emellan.

Syftet med den årliga undersökningen är att sprida kunskap om och synliggöra beteendemönster och förändringar i svenskarnas användande. Målgruppen är bred, bland läsarna finns forskare, journalister och beslutsfattare på myndigheter. Genomslaget för undersökningen är stort, 2016 var rapporten omskriven i 919 pressklipp och lanseringen lockade 400 besökare.

### **Bredbandskollen – Håller internetleverantörerna vad de lovat?**

Bredbandskollen är ett oberoende verktyg där alla kan testa sin internetuppkoppling. Med hjälp av verktyget får konsumenten ett mätvärde och en rekommendation på hur väl mätvärdet stämmer överens med den förväntade kapaciteten på internetanslutningen. I genomsnitt görs 86 000 mätningar per dag för fast och mobilt bredband. Verktyget har sedan lanseringen 2007 bidragit till att konsumenterna enkelt kan kontrollera sin bredbandshastighet, vilket i sin tur lett till en förändrad marknad där bredbandsoperatörerna infört intervallhastighet istället för som tidigare ”upp till”-hastighet, som ofta var vilseledande för konsumenten.

### **Internetdagarna – Där internetproffs möts**

Sedan år 2000 har IIS arrangerat den årliga konferensen Internetdagarna, som blivit en av Sveriges viktigaste mötesplatser för personer som på olika sätt jobbar med internet. Mötesplatsen lockar omkring 2 000 deltagare varje höst. 2016 hölls konferensen på Waterfront i Stockholm och bestod då av 19 evenemang och fler än 250 talare.

### **Internetmuseum – Även ungdomar har en historia**

I december 2014 lanserade IIS Sveriges första digitala internetmuseum där besökarna får följa med på en resa genom den svenska internethistorien. Museet vill se till att det i framtiden finns tillförlitligt material och berättelser från tiden då internet kom till Sverige. Syftet är att innehållet ska finnas tillgängligt för framtidens forskare, journalister och andra intresserade som vill titta närmare på den svenska internethistorien. Internetmuseum samarbetar även med Tekniska museet i Stockholm och Datamuseet i Linköping. Under 2016 ökade antalet besökare på sajten med cirka 50 procent vilket innebär 153 152 unika besökare.

### **Internetguider – För alla internetanvändare**

IIS publicerar gratis guider inom en rad internetrelaterade ämnesområden. Guiderna vänder sig till en bredare allmänhet och är skrivna



på ett lättillgängligt språk för att sprida kunskap om nätet och olika användningsområden. Syftet är att fler människor ska bli bättre på att använda internets möjligheter och att förstå fler aspekter av nätanvändandet. Det finns till exempel guider för dem som vill veta mer om barn och unga på internet, webbpublicering, nätets infrastruktur, upphovsrätt, integritet, källkritik, omvärldsbevakning och mycket mer.

#### **Internetfonden – Stöttning av internetrelaterade projekt**

Internetfonden delar ut pengar till projekt som syftar till positiv utveckling av internet. Sedan 2004 har fonden finansierat 363 olika projekt med totalt 72 miljoner kronor. 2016 stöttades 20 projekt med sammanlagt 3,8 miljoner. Bland projekten märks flera med fokus på samhällsansvar:

Svenska för nyanlända – En digital plattform för snabb och effektiv inlärning av svenska för nyanlända, ett projekt för att öka mångfalden i arbetslivet.

Legaltech.se – Ett forum för diskussion kring juridik och digitalisering som främjar spridning och diskussion om ämnet.

Undervaka.se – Ett digitalt kvalitetsindex för att mäta tryckfrihet och hur väl offentlig sektor följer offentlighetsprincipen.

### **Enkelt och säkert med federationslösningar**

Internetstiftelsen erbjuder sedan 2012 federationslösningarna Skolfederation för skola och Sambi för hälsa, vård och omsorg. Identitetsfederationer gör det enkelt för både användare och leverantörer att utnyttja tjänster utan att säkerheten blir lidande. Federationslösningar innebär att användaren kan få en enda rollbaserad eller personlig inloggning till alla tjänster som används inom en organisation samtidigt som tjänsteleverantören får en standardiserad, säker och skalbar lösning.

Fördelarna med federationslösningar är flera. Framförallt blir det enkelt att ha en hög säkerhetsnivå inom alla områden. Idag har de flesta aktörerna olika lösningar till olika system med egna lösenord och säkerhetsanordningar vilket blir väldigt rörigt. När det är krångligt blir det tyvärr också lätt att börja slarva med säkerheten. Med federationslösningar blir det enkelt för dem som arbetar i systemen eftersom de kan använda ett inlogg för flera system utan att kompromissa med säkerheten. Federationslösningar ger också ett tydligt ansvar för organisationerna som själva får definiera vilka behörigheter varje enskild person ska ha.

En federation kan se ut på olika sätt men utgångspunkten för alla federationslösningar är tillit och standarder. Att man litar på varandra och använder de standarder som man enats om när man utbyter information om användarna. Ett standardiserat gränssnitt för informationsutbyte mellan huvudmän och tjänsteleverantörer gör det möjligt att förändra metoder för inloggning utan att gränssnitt mot tjänsteleverantörer påverkas. Identitetsintygsutfärdare intygar att "den här användaren är känd och accepterad". Intyget skickas sedan till den tjänst som användaren vill logga in till. Detta gäller för såväl skolan som hälsa, vård och omsorg.

För utvecklingen inom skolan är det viktigt att kunna erbjuda både lärare och elever tillgång till fler och bättre digitala resurser via internet. Det kan till exempel vara schemaläggning, läromedel eller referensverk. Allt detta ska vara lätt att komma åt och användandet ska kräva så lite administration som möjligt. Utvecklingen har gått snabbt, men tyvärr har inte användarvänligheten alltid hängt med. Genom Skolfederation förenklas konto- och lösenordshanteringen för både elever, lärare och tjänsteleverantörer.

Inom sektorn hälsa, vård och omsorg måste alla infrastrukturlösningar och e-tjänster garantera patientsäkerhet, vara kostnadseffektiva och enkla att komma åt. Sambi erbjuder en sammanhållen teknisk infrastruktur där hanteringen av identiteter och behörigheter knyts samman med e-tjänster. En viktig poäng är att känsliga uppgifter som användarnamn och lösenord aldrig behöver skickas över internet. De lagras inte heller hos tjänsteleverantören. Allt som skickas är informationen att användaren är betrodd och vilken typ

av användare det rör sig om.

Våra federationslösningar är samarbeten med flera andra aktörer. Skolfederation har tagits fram under ledning av SIS, Swedish Standards Institute och Sambi är ett samarbete mellan eHälsomyndigheten, Inera och IIS. I båda tjänsterna fungerar IIS som federationsoperatör.

Att förändra komplicerade system är inte enkelt och går inte alltid så snabbt som man skulle vilja. Inom Skolfederation har anslutningen gått snabbare än inom Sambi. Det handlar om kultur och det kan även kännas trögt att gå över till något nytt, även om det innebär förbättringar på sikt.

Så här säger Abir Shabo som är pedagog i Botkyrka kommun om att använda Skolfederation:

”För mig som pedagog har det här betytt jättemycket. Tillgängligheten. Att eleverna kan koppla upp sig när som helst och var som helst har underlättat i min undervisning. Att de bara behöver ha koll på en inloggningsuppgift. Och så kan de också repetera hemifrån.”



## 09. Miljö och teknik

Allmänhetens intresse för, och önskemål om, minskad klimatpåverkan från organisationer ökar konstant. Vi ser vårt ansvar och försöker på flera områden minska vår påverkan på miljön, främst genom att minska vårt resande, minska vår energiförbrukning samt göra miljövänliga inköp. Vårt miljöarbete leds av verksamhetsutvecklaren med stöd av miljögruppen. Arbetet utgår ifrån miljöpolicy och uppförandekod. Vi tillämpar dessutom försiktighetsprincipen vid allt beslutsfattande.

### Energi och koldioxid

Sedan 2008 har vi vartannat år genomfört en analys av hur vår verksamhet påverkar klimatet och hur den påverkan kan bli mindre. Klimatanalysen från 2016 visade att det är tjänsteresorna som bidrar med mest koldioxidutsläpp i vår verksamhet. Den nästa största posten är driften av serverhallar och kontor. För perioden 2014–2016 var målet att minska koldioxidutsläppen med tio procent jämfört med data från klimatanalysen 2014, något vi lyckades med. Det är framförallt minskat antal tjänsteresor och omställningen till gröna serverhallar som bidragit till minskningen av våra utsläpp.

Förutom analysen av hur verksamheten påverkar klimatet gör vi varje år, i samband med hållbarhetsrapporten, en kartläggning av vår energikonsumtion och våra koldioxidutsläpp från driften av kontor och serverhallar. Den totala energikonsumtionen i kWh har gått ner tre procent sedan 2015 medan utsläppen ökat med cirka en procent. Detta beror främst på ökad serverkapacitet i utlandet och att energiförbrukning för att kyla servrar nu ingår i beräkningarna. 2017 planerar vi att ta med tjänsteresor i de årliga beräkningarna. Detta blir möjligt eftersom vi under första kvartalet 2017 inför ett gemensamt resebokningssystem som ger en helhetsbild över vilken typ av resor vi gör och hur de kan göras mer miljövänliga eller helt undvikas. Målet för 2017 är att minska koldioxidutsläpp för tjänsteresor. Vi kommer även att göra en kartläggning av vilka energibesparingsåtgärder vi kan utföra på det nya kontoret. Målet för 2017 är att minska mängden utsläpp för CO<sub>2</sub>e\* per aktiv domän och även i relation till omsättning i kronor.

\* Koldioxidekvivalenter. Utsläpp av sk växthusgaser påverkar klimatet. För att kunna jämföra och beräkna de olika växthusgasernas påverkan på klimatet omräknas gasernas påverkan till den enhetliga faktorn koldioxidekvivalenter (CO<sub>2</sub>e). Exempel på växthusgaser är metan, koldioxid och kväveoxid.

## 09. Miljö och teknik

Typ av utsläpp	Konsumtion 2016	Konsumtion 2015	Förändring %	Kommentar
<b>Direkt (Scope 1)</b>	<b>980 liter</b>	<b>1 000 liter</b>	<b>-2 %</b>	
varav diesel	80 liter	100 liter	-20 %	Reserv-generator för serverdrift
varav bensin	900 liter	900 liter	0 %	Bränsle egna bilar (1 st)
<b>Indirekt (Scope 2)*</b>	<b>377 441 kWh</b>	<b>357 752 kWh</b>	<b>6 %</b>	
varav elektricitet (50 % vattenkraft, 50 % vindkraft)	181 687 kWh	202 515 kWh	-10 %	Elektricitet till kontors- och serverdrift (intern)
varav fjärrvärme (90 % förnyelsebar)	122 945 kWh	90 147 kWh	36 %	Uppvärmning kontor
varav fjärrkyla (100 % förnyelsebar)	72 809 kWh	65 090 kWh	12 %	Kyla kontor
<b>Indirekt (Scope 3)*</b>	<b>271 196 kWh</b>	<b>310 414 kWh</b>	<b>-13 %</b>	
varav elektricitet (förnyelsebar)	95 000 kWh	45 000 kWh	111 %	Elektricitet till serverdrift Sverige (externt)
varav elektricitet (ej förnyelsebar)	73 500 kWh	169 500 kWh	-57 %	Elektricitet till serverdrift Sverige (externt)
varav elektricitet (ej förnyelsebar)	102 696 kWh**	95 914 kWh	7 %	Elektricitet till serverdrift globalt inkl. kyla (externt)
<b>TOTALT</b>	<b>648 637 kWh</b>	<b>668 166 kWh</b>	<b>-3 %</b>	

\* IIS hämtar från och med denna rapport verifierad energidata direkt från respektive underleverantör, med undantag för energikonsumtion för externa serverhallar globalt. Total mängd ej förnyelsebar energi: 980 liter bränsle, 188 491 kWh. Total mängd förnyelsebar energi: 460 147 kWh.

\*\* För 2016 inkluderas även energiförbrukning för kyla i beräkningen av elektricitet för serverdrift globalt. Kyla utgjorde cirka 1 procent av energiförbrukningen för serverdriften globalt.

Typ av utsläpp	Ton CO2e 2016	Ton CO2e 2015	Förändring %	Kommentar
<b>Direkt (Scope 1)</b>	<b>3,7</b>	<b>3,8</b>	<b>-3 %</b>	
varav diesel	0,2	0,3	-33 %	Reserv-generator för serverdrift
varav bensin	3,5	3,5	0 %	Bränsle egna bilar (1 st)
<b>Indirekt (Scope 2)*</b>	<b>5,7</b>	<b>5</b>	<b>14 %</b>	
varav elektricitet (50 % vattenkraft, 50 % vindkraft)	1,7	1,8	-6 %	Elektricitet till kontors- och serverdrift (intern)
varav fjärrvärme (90 % förnyelsebar)	4	3,2	25 %	Uppvärmning kontor
varav fjärrkyla (100 % förnyelsebar)	0	0	0 %	Kyla kontor
<b>Indirekt (Scope 3)*</b>	<b>38,4</b>	<b>38,5</b>	<b>0 %</b>	
varav elektricitet (förnyelsebar)	0,9	0,4	125 %	Elektricitet till serverdrift Sverige (extern)
varav elektricitet (ej förnyelsebar)	2,2	5	-56 %	Elektricitet till serverdrift Sverige (extern)
varav elektricitet (ej förnyelsebar)	35,3	33	7 %	Elektricitet till serverdrift globalt inkl. kyla (extern)
<b>TOTALT</b>	<b>47,8</b>	<b>47,3</b>	<b>1 %</b>	
Koldioxid-kompensation	-269	-266	1,1 %	Kompensation beräknad baserat på schablon enligt Klimatanalys 2016 där även resor är inkluderade

\* IIS hämtar från och med denna rapport verifierad energidata direkt från respektive underleverantör, med undantag för energikonsumtion för externa serverhallar globalt.

Intensitet CO <sub>2</sub> -utsläpp*	2016	2015
Utsläpp jämfört med omsättning (Total CO <sub>2</sub> e utsläpp/omsättning SEK)	0,26 ton CO <sub>2</sub> e/miljon omsättning SEK	0,26 ton CO <sub>2</sub> e/miljon omsättning SEK
Utsläpp per aktiv domän (Totalt CO <sub>2</sub> e utsläpp/ domän)	26 g CO <sub>2</sub> e/domän	28 g CO <sub>2</sub> e/domän

\* Beräknade utifrån total mängd beräknade CO<sub>2</sub>e-utsläpp, omsättning och alla aktiva .se och .nu-domäner vid årets slut. Klimatkompensationen är inte avdragen vid beräkning.

### Miljövänlig teknik

Vi tycker att det är självklart att använda och förespråka energi-effektiv, återvinningsbar och miljövänlig teknik. I vår driftverksamhet innebär det att vi minskat energikonsumtionen genom att optimera vår användning av serverkapacitet. Under 2016 flyttade vi även en del av vår serverdrift till en leverantör som använder grön el. Våra effektiviseringar av serverdriften har under 2016 bidragit till 13 procent lägre energiförbrukning för våra externa serverhallar. För 2017 är målet att bredda vårt arbete till att omfatta även sociala och ekonomiska aspekter och därmed främja hållbar teknik. Vi kommer också att ta fram en övergripande idé för hur vi ska arbeta med dessa utmaningar.

### Miljökrav i värdekedjan

Genom köp av ny teknik eller miljötjänster såsom återvinning kan vi bidra till minskad miljöpåverkan. Våra krav på leverantörer inom miljöområdet definieras i en uppförandekod. Med våra främjandeinsatser har vi även möjlighet att påverka genom att berätta för användare hur internet och IT generellt påverkar miljön.

2016 var 25 procent (i kronor) av de totala inköpen av kontorsmaterial och 46 procent av övrigt förbrukningsmaterial miljömärkt. Det är en ökning med cirka 20 procentenheter för kontorsmaterial respektive 24 procentenheter för övrigt förbrukningsmaterial sedan 2015. Målet är att öka andelen ännu mer genom att förbättra inköpsprocessen. Med små förändringar i den dagliga kontorsdriften har vi minskat miljöpåverkan. Vi har minskat antalet papperskorgar, minskat användningen av engångsprodukter och uppmanar medarbetarna att välja energisnåla alternativ. Under 2016 har vi även börjat använda laddningsbara batterier istället för "vanliga" batterier. I våra nya lokaler har vi upphandlat Svanen-märkta städtjänster. Här finns



även källsortering för 18 olika typer av avfall, däribland mat, elektronik, toners och sekretessklassat material.

Hållbar hantering av vårt elektronikavfall är en viktig del av vårt hållbarhetsarbete. Vi källsorterar och återvinner vårt elektronikavfall och övriga avfall sedan flera år tillbaka. Under 2017 ska vi analysera vår och våra leverantörers hantering av elektriskt och elektroniskt avfall samt farligt avfall.

<b>Avfallshantering elektronik 2016 (2015)</b>	<b>Avfall (elektriskt och elektroniskt avfall)</b>	<b>Farligt avfall (Batterier och toners)*</b>	<b>Totalt</b>
Återanvändning	35 kg (152 kg)	0 kg (0 kg)	35 kg (152 kg)
Materialåtervinning	230 kg (55,6 kg)	0 kg (42,5 kg)	230 kg (98,1 kg)
Energiutvinning	0 kg (4,8 kg)	0 kg (3,6 kg)	0 kg (8,4 kg)
Deponi	0 kg (15,6 kg)	0 kg (11,9 kg)	0 kg (27,5 kg)
<b>Totalt</b>	<b>265 kg (228 kg)</b>	<b>0 kg (58 kg)</b>	<b>265 kg (286 kg)</b>

\* Farligt avfall redovisas i kategorin avfall för 2016 enligt information från leverantören.

10. Våra intressenters syn på vårt hållbarhetsarbete



## 10. Våra intressenters syn på vårt hållbarhetsarbete

Att lyssna på omvärlden är viktigt för en öppen och transparent organisation. Under 2015 genomfördes en dialog med våra främsta intressentgrupper för att definiera viktiga hållbarhetsområden.

Ansvar för att upprätthålla driftsäkerhet, erbjuda objektiv folkbildning och samling kring en gemensam värdegrund rankas högt av alla intressenter oavsett vilken relation de har till IIS. En majoritet av intressenterna tycker också att det är viktigt att vi verkar för informationssäkerhet och integritet.

Resultatet från 2015 års intressentdialoger samt en workshop med ledningsgrupp och styrelse ligger till grund för rapportens innehåll och IIS hållbarhetsstrategi som antogs under 2015. Ledningsgruppen definierade avgränsningarna i matrisen utifrån vilken påverkan aspekterna har på verksamheten och hur stor risk eller möjlighet de utgör i vår värdekedja.

Alla intressentgrupper kunde via en enkät ranka vilka hållbarhetsområden IIS ska prioritera inom områdena miljö, samhälle och medarbetare. Förutom flervälsfrågor fanns en öppen fråga för övriga synpunkter. Inga nya områden tillkom vid sammanställning av den öppna frågan.

Dialoger med intressenter och uppdatering av materialitetsmatrisen genomförs vid behov. Om det kommer nya intressentgrupper adderas deras prioriterade hållbarhetsaspekter varje år. Under 2017 kommer aspektdefinitionerna att uppdateras och förtydligas och "Främja miljövänlig teknikutveckling" kommer att breddas och kallas "Främja hållbar teknikutveckling" och "Driftsäkerhet" definieras som "Tillgänglighet".

## 10. Våra intressenters syn på vårt hållbarhetsarbete

### IIS Materialitetsmatris



Materialitetsmatrisen visar vilka områden vi bör prioritera i vårt hållbarhetsarbete. De blå prickarna visar vad som prioriteras högst. De gula prickarna visar IIS fokusområden. De ljusgrå prickarna visar de områden som betraktas som basområden. Alla aspekter är väsentliga för vår verksamhet utom "Kravställning på leverantörer" som främst är kopplad till våra leverantörer utanför organisationen.

## Hållbarhetsaspekter

---

### Miljö

---

Främja miljövänlig teknikutveckling  
Minimera energianvändning  
Minska koldioxidutsläpp  
Elektroniskt avfall  
Miljövänligt förbrukningsmaterial

---

### Samhälle

---

Affärsetik  
Kravställning på leverantörer  
Objektiv folkbildning  
Driftsäkerhet  
Integritet och informationssäkerhet  
Kundnöjdhet

---

### Medarbetare

---

Kompetensutveckling  
Attraktiv arbetsplats  
Hälsa och säkerhet  
Mångfald och jämställdhet  
Transparent kommunikation  
Gemensam värdegrund

---

## 10. Våra intressenters syn på vårt hållbarhetsarbete

### Intressentgruppernas prioritering av hållbarhetsaspekter

Intressentgrupp	Typ av dialog	Viktigaste områden
Medarbetare	Webbenkät	Driftsäkerhet Kompetensutveckling
Mottagare av utbildning	Webbenkät	Gemensam värdegrund Integritet & informationssäkerhet
Potentiella medarbetare	Webbenkät	Integritet & informationssäkerhet Miljövänlig teknikutveckling
Leverantörer	Webbenkät	Minska koldioxidutsläpp Objektiv folkbildning
Samverkans- organisationer	Webbenkät	Driftsäkerhet Gemensam värdegrund
Myndigheter	Webbenkät	Gemensam värdegrund Integritet & informationssäkerhet
Domänägare	Webbenkät	Objektiv folkbildning Miljövänligt förbrukningsmaterial
Internetanvändare	Webbenkät	Objektiv folkbildning Kompetensutveckling
Stipendiater	Webbenkät	Affärsetik Objektiv folkbildning
Registrarer	Webbenkät	Objektiv folkbildning Integritet & informationssäkerhet
Styrelse och ledning	Enkät/Workshop	Driftsäkerhet Attraktiv arbetsplats

De medverkande intressentgrupperna är utvalda tillsammans med tredje part utifrån vilket inflytande de har på oss och hur beroende vi är av dem. Kundgrupperna som är inkluderade motsvarar kunderna för våra största tjänster.

## 11. GRI Standards Index

Standardredogörelse	Titel	Sidhänvisning	Uppfyllnad	Kommentar
<b>Strategi och analys</b>				
102-14	Uttalande från senior beslutsfattare	VD-ord	Helt	
<b>Organisationsprofil</b>				
102-1	Organisationens namn	Om Internetstiftelsen i Sverige	Helt	
102-2	Viktigaste aktiviteterna, varumärkena, produkterna och tjänsterna	Om Internetstiftelsen i Sverige, Folkbildning	Helt	IIS säljer inga olagliga produkter eller tjänster.
102-3	Organisationens huvudkontor	Om Internetstiftelsen i Sverige	Helt	
102-4	Antal länder som organisationen har verksamhet i	Om Internetstiftelsen i Sverige	Helt	
102-5	Ägarstruktur och företagsform	Om Internetstiftelsen i Sverige	Helt	
102-6	Marknader som organisationen är verksam på	Om Internetstiftelsen i Sverige, Folkbildning	Helt	
102-7	Organisationens storlek	Om Internetstiftelsen i Sverige, Medarbetare	Helt	
102-8	Sammanställning av organisationens arbetskraft	Medarbetare	Helt	
102-41	Andel av den totala personalstyrkan som omfattas av kollektivavtal	Medarbetare	Helt	
102-9	Organisationens leverantörskedja	Styrning och ledning	Helt	
102-10	Betydande förändringar under redovisningsperioden gällande organisationen och dess leverantörskedja	Om rapporten	Helt	

## 11. GRI Standards Index

Standardredogörelse	Titel	Sidhänvisning	Uppfylld	Kommentar
102-11	Huruvida organisationen följer försiktighetsprincipen	Miljö och teknik	Helt	
102-12	Externt utvecklade ekonomiska, miljömässiga, och sociala deklARATIONER eller principer	Styrning och ledning	Helt	
102-13	Medlemskap i organisationer och nationella eller internationella lobbyorganisationer	Styrning och ledning	Helt	
<b>Identifierade väsentliga aspekter och avgränsning</b>				
102-45	Enheter inkluderade i redovisningen	Om rapporten	Helt	
102-46	Processen för att identifiera väsentliga aspekter	Våra intressenters syn på vårt hållbarhetsarbete	Helt	
102-47	Väsentliga aspekter	Våra intressenters syn på vårt hållbarhetsarbete	Helt	
102-48	Effekten av eventuella revideringar av information i tidigare redovisningar	Om rapporten	Helt	Inga revideringar av tidigare publicerad data
102-49	Väsentliga förändringar från tidigare redovisningar vad gäller omfattning och aspekternas avgränsning	Om rapporten	Helt	
<b>Intressentengagemang</b>				
102-40	Lista över intressentgrupper	Våra intressenters syn på vårt hållbarhetsarbete	Helt	
102-42	Grunden för identifiering och urval av intressenter som det först dialog med	Våra intressenters syn på vårt hållbarhetsarbete	Helt	



Standardredogörelse	Titel	Sidhänvisning	Uppfyllnad	Kommentar
102-43	Organisationens tillvägagångssätt vid dialog med intressenter	Våra intressenters syn på vårt hållbarhetsarbete, Utan IIS domänverksamhet stannar internet, Folkbildning	Helt	
102-44	Huvudfrågor och områden som lyfts i dialogerna med intressenter	Våra intressenters syn på vårt hållbarhetsarbete, Utan IIS domänverksamhet stannar internet, Folkbildning	Helt	
<b>Redovisningsprofil</b>				
102-50	Redovisningsperiod	Om rapporten	Helt	
102-51	Datum för senast publicerad redovisning	Se kommentar	Helt	10 juni 2016
102-52	Redovisningscykel	Om rapporten	Helt	
102-53	Kontaktperson för frågor angående redovisningen och dess innehåll	Om rapporten	Helt	
102-54	Rapporteringsnivå enligt GRI Standards	Se kommentar	Helt	Denna rapport är upprättad i enlighet med GRI Standards Core
102-55	GRI index	GRI Index	Helt	
102-56	Granskningsprocess	-	Helt	Rapporten är inte externt granskad
<b>Styrning</b>				
102-18	Styrningsstruktur	Styrning och ledning	Helt	
<b>Etik och integritet</b>				
102-16	Organisationens värderingar, principer, standarder och normer för uppträdande	Styrning och ledning	Helt	

## Specifika standardredogörelser

Aspekt och Standardredogörelse	Titel	Sidhänvisning	Uppfyllnad	Kommentar
<b>Främja miljövänlig teknikutveckling</b>				
<b>Minimera energianvändning</b>				
<b>Minska koldioxidutsläpp</b>				
<b>Elektroniskt avfall</b>				
<b>Miljövänligt förbrukningsmaterial</b>				
103-1 - 103-3	Styrning av aspekt	Om rapporten, Miljö och teknik	Helt	
302-1	Energikonsumtion inom organisationen	Om rapporten, Miljö och teknik	Helt	
302-2	Energikonsumtion utanför organisationen	Om rapporten, Miljö och teknik	Helt	
305-1	Direkta utsläpp av växthusgaser (Scope 1)	Om rapporten, Miljö och teknik	Helt	
305-2	Indirekta utsläpp av växthusgaser (Scope 2)	Om rapporten, Miljö och teknik	Helt	
305-3	Övriga indirekta utsläpp av växthusgaser (Scope 3)	Om rapporten, Miljö och teknik	Helt	
306-2	Total avfallsvikt per typ och hanteringsmetod	Om rapporten, Miljö och teknik	Helt	
<b>Affärsetik</b>				
<b>Gemensam värdegrund</b>				
103-1 - 103-3	Styrning av aspekt	Styrning och ledning	Helt	
102-16	Organisationens värderingar, principer, standarder och normer för uppträdande	Styrning och ledning	Helt	
<b>Kravställning på leverantörer</b>				
103-1 - 103-3	Styrning av aspekt	Styrning och ledning	Helt	
<b>Objektiv folkbildning</b>				
103-1 - 103-3	Styrning av aspekt	Om Internetstiftelsen i Sverige, Styrning och ledning, Folkbildning	Helt	

Standardredogörelse	Titel	Sidhänvisning	Uppfyllnad	Kommentar
201-1	Skapat och levererat ekonomiskt värde	Om Internetstiftelsen i Sverige	Helt	
203-2	Indirekt ekonomiskt värdeskapande	Styrning och ledning, Folkbildning	Helt	
<b>Driftsäkerhet</b>				
103-1 - 103-3	Styrning av aspekt	Utan IIS domänverksamhet stannar internet	Helt	
417-2	Antal överträdelser av lagar för produktinformation och märkning	Utan IIS domänverksamhet stannar internet	Helt	
<b>Integritet och Informationssäkerhet</b>				
103-1 - 103-3	Styrning av aspekt	Utan IIS domänverksamhet stannar internet	Helt	
418-1	Totalt antal underbyggda klagomål gällande överträdelser mot kundintegriteten och förlust av kunddata	Utan IIS domänverksamhet stannar internet	Helt	
<b>Kundnöjdhet</b>				
103-1 - 103-3	Styrning av aspekt	Utan IIS domänverksamhet stannar internet, Folkbildning	Helt	
102-43	Organisationens tillvägagångssätt vid dialog med intressenter	Utan IIS domänverksamhet stannar internet	Helt	
102-44	Huvudfrågor och områden som lyfts i dialogerna med intressenter	Utan IIS domänverksamhet stannar internet	Helt	
<b>Kompetensutveckling</b>				
103-1 - 103-3	Styrning av aspekt	Medarbetare	Helt	
404-1	Genomsnittligt antal utbildningstimmar	Medarbetare	Helt	

## 11. GRI Standards Index

Standardredogörelse	Titel	Sidhänvisning	Uppfylld	Kommentar
<b>Attraktiv arbetsplats</b>				
103-1 - 103-3	Styrning av aspekt	Medarbetare	Helt	
401-1	Nyanställda och personalomsättning	Medarbetare	Helt	
<b>Hälsa och säkerhet</b>				
103-1 - 103-3	Styrning av aspekt		Helt	
403-2	Rapportera sjukfrånvaro och arbetsrelaterade skador per kön	Medarbetare	Helt	
Eget nyckeltal	Resultat av medarbetarundersökning	Medarbetare	Helt	
Eget nyckeltal	Rekomendation av IIS som arbetsplats	Medarbetare	Helt	
<b>Mångfald och jämställdhet</b>				
103-1 - 103-3	Styrning av aspekt	Medarbetare	Helt	
405-1	Sammansättning av styrelse och ledning och uppdelning av medarbetare per personalkategori	Medarbetare	Helt	
<b>Transparent kommunikation</b>				
103-1 - 103-3	Styrning av aspekt	Hela rapporten	Helt	

## Hållbarhetsrapport 2016

Texten skyddas enligt lag om upphovsrätt och tillhandahålls med licensen Creative Commons Erkännande 2.5 Sverige.



Illustrationerna skyddas enligt lag om upphovsrätt och tillhandahålls med licensen Creative Commons Erkännande-Icke-Kommersiell-IngaBearbetningar 2.5 Sverige.



Läs mer om ovanstående villkor på <http://www.creativecommons.se/om-cc/licenserna/>

Vid bearbetning av verket ska IIS logotyper och IIS grafiska element avlägsnas från den bearbetade versionen. De skyddas enligt lag och omfattas inte av Creative Commons-licensen enligt ovan.

IIS klimatkompenserar för sina koldioxidutsläpp och stödjer klimatinitiativet ZeroMission.

Formgivning: AGoodId

**Vi driver internet framåt!** IIS arbetar aktivt för positiv tillväxt av internet i Sverige. Det gör vi bland annat via satsningar som driver utvecklingen framåt och gynnar internetanvändandet för alla. Här kommer ett axplock av våra satsningar 2016:

#### **Bredbandskollen**

Sveriges enda oberoende konsumenttjänst för kontroll av bredbandsuppkoppling. Med den kan du på ett enkelt sätt testa din bredbandshastighet.

[www.bredbandskollen.se](http://www.bredbandskollen.se)

#### **Internetdagarna**

Varje höst anordnar vi Internetdagarna som är Sveriges ledande evenemang inom sitt område. Vad som för tio år sedan var ett forum för tekniker har med åren utvecklats till att omfatta samhällsfrågor och utvecklingen av innehållet på internet. [www.internetdagarna.se](http://www.internetdagarna.se)

#### **Internetfonden**

Hos Internetfonden kan du ansöka om finansiering för fristående projekt som främjar internetutvecklingen i Sverige. Varje år genomförs två allmänna utlysningar, en i januari och en i augusti. [www.internetfonden.se](http://www.internetfonden.se)

#### **Internetguider**

IIS publicerar kostnadsfria guider inom en rad internetrelaterade ämnesområden, som webb, pdf eller i tryckt format och ibland med extramaterial. [www.internetguider.se](http://www.internetguider.se)

#### **Internetstatistik**

Vi tar fram den årliga, stora rapporten "Svenskarna och internet" om svenskarnas användning av internet och ett antal mindre studier. [www.soi2016.se](http://www.soi2016.se)

#### **Webbstjärnan**

Webbstjärnan är en skoltävling som ger pedagoger och elever i den svenska grund- och gymnasieskolan möjlighet att publicera sitt skolarbete på webben. [www.webbstjarnan.se](http://www.webbstjarnan.se)

#### **Internetmuseum**

I december 2014 lanserade IIS Sveriges första digitala internetmuseum. Internetmuseums besökare får följa med på en resa genom den svenska internethistorien. [www.internetmuseum.se](http://www.internetmuseum.se)

#### **Federationer**

En identitetsfederation är en lösning på konto- och lösenordshandlingen till exempel inom skolans värld eller i vården. IIS är federationsoperatör för Skolfederation för skolan och Sambi för vård och omsorg. [www.iis.se/federation](http://www.iis.se/federation)

#### **Internets infrastruktur**

IIS verkar på olika sätt för att internets infrastruktur ska vara säker, stabil och skalbar för att på bästa sätt gynna användarna, bland annat genom att driva på införandet av IPv6. [www.iis.se](http://www.iis.se)

#### **Sajtkollen**

Sajtkollen är ett verktyg som enkelt låter dig testa prestandan på en webbsida. Resultatet sammanställs i en lättbegriplig rapport. [www.sajtkollen.se](http://www.sajtkollen.se)